

Liaison



Volume 31, numéro 2 • Été 2011

Société Alzheimer
MONTRÉAL

La SAM vous informe !

Tournoi Hector « Toe » Blake 2011

Dans cette édition...

Calendrier
Page 2

Événements
Page 5

Entrevue de fond
Page 6

Fenêtre sur la SAM
Page 8



Jouez pour une bonne cause !

Le jeudi 25 août 2011, vous êtes cordialement invités au tournoi de golf Hector « Toe » Blake. Le tournoi doit son nom au joueur et entraîneur légendaire des Canadiens de Montréal : Hector « Toe » Blake, qui est décédé à l'âge de 82 ans des suites d'une longue bataille avec la maladie d'Alzheimer. Plusieurs anciens du Club de hockey Canadien, tels Yvan Cournoyer, André Boudrias, Guy Lafleur, Dickie Moore et Robert Rousseau participent à cet événement à la mémoire du grand coach.

Une occasion unique de rencontrer les légendes du Canadien de Montréal

Commencez votre partie aux côtés d'une des légendes du Canadien de Montréal et venez en aide aux personnes atteintes de la maladie d'Alzheimer ou d'une autre maladie apparentée.

Inscrivez-vous en ligne

Inscrivez-vous dès aujourd'hui comme joueur, commanditaire ou bénévole en visitant le www.alzheimermontreal.ca



Calendrier : À vos agendas!

Pour obtenir plus de renseignements ou pour vous inscrire à ces activités, veuillez communiquer avec nous en composant le (514) 369-0800 ou à info@alzheimermontreal.ca

Les Rendez-vous éducatifs de la SAM

C'est avec grand plaisir que nous vous présentons la programmation automne 2011 des Rendez-vous éducatifs. À travers cette série, la Société Alzheimer poursuit sa mission d'offrir aux professionnels de la santé et des services sociaux un espace consacré au partage de savoirs, à l'apprentissage et à l'échange interdisciplinaire.

Jeudi 22 septembre 2011 de 14 h à 17 h

L'auditorium William E. Stavert, Douglas Hall
Institut Douglas, 6875 boulevard Lasalle, Montréal
(Québec) H4H 1R3

Programme double en traduction simultanée

Première partie : *Alzheimer's disease : What's going on up there, and why are we having such a job dealing with it?* avec le Dr Jack Diamond, Directeur Scientifique, Société Alzheimer du Canada

Deuxième partie : *Interventions spécifiques aux stades de la maladie d'Alzheimer* présenté par l'équipe du programme de démence avec comorbidité psychiatrique de l'Institut Douglas

Jeudi 13 octobre 2011 de 14 h à 17 h

Hôpital Notre-Dame, Auditorium Rousselot
1560, rue Sherbrooke Est, Montréal (Québec) H2L 4M1

Programme double en traduction simultanée

Première partie : Mémoire, vieillissement et Alzheimer avec le Dr Yan Deschaintre, neurologue au centre des maladies vasculaires cérébrales du CHUM

Deuxième partie : *An approach to the prevention of Alzheimer's dementia* avec le Dr John Breitner, M.D, M.H.P, Directeur, Centre d'études sur la prévention de la maladie d'Alzheimer; Professeur de psychiatrie à la Faculté de médecine de l'Université McGill.

Novembre 2011

En partenariat avec l'ACCÉSSS (Alliance des communautés culturelles pour l'égalité dans la santé et les services sociaux)

Les pratiques et compétences interculturelles auprès des personnes atteintes de la maladie d'Alzheimer et de leurs proches.

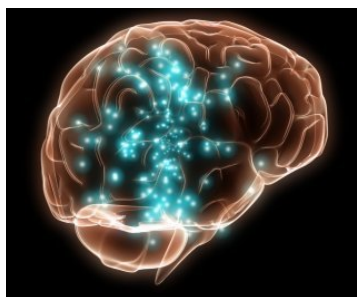
Coûts : 20.00\$ par session, ou 50.00\$ pour les trois (septembre, octobre, novembre).

Surveillez notre site web au mois de septembre pour avoir plus de détails : www.alzheimermontreal.ca

Actualités

Voici une revue des articles et actualités qui touchent la maladie d'Alzheimer.
La SAM vous invite à consulter les textes intégraux sur son site Internet

Alzheimer : des atteintes au cerveau dix ans avant le diagnostic ?



Une étude publiée dans la revue *Neurology* aux Etats-Unis, suggère que la maladie d'Alzheimer entraînerait le rétrécissement de certaines zones cérébrales, dix ans avant qu'elle ne soit diagnostiquée.

Des médecins américains ont effectué des recherches portant sur le cerveau de personnes atteintes de la maladie d'Alzheimer. Pour cela, ils ont suivi pendant une période allant de sept à onze ans 64 personnes saines. Ils ont alors constaté que les personnes présentant un cortex peu épais étaient plus sujettes à la maladie que les autres, comme le rapporte l'*AFP*.

Sur les onze participants qui avaient les zones cérébrales concernées les moins importantes, 55% ont développé l'Alzheimer. Parallèlement, aucune des neuf personnes qui possédaient, pour ces mêmes zones, une épaisseur plus importante, n'a souffert de la maladie alors que 20% des personnes possédant des zones de taille moyenne ont été touchées. Les scientifiques estiment ainsi que certaines zones cérébrales commenceraient à rétrécir jusqu'à dix ans avant que la maladie ne soit diagnostiquée. Ces résultats intéressants pourraient permettre de dépister bien plus tôt les personnes à risque grâce à l'imagerie par résonance magnétique (IRM).

Source : *AMESSI.org*

Alzheimer : l'apparition des premiers symptômes pourrait être retardée



Grâce à des exercices visant à entraîner la mémoire, les personnes susceptibles de développer la maladie d'Alzheimer peuvent désormais espérer retarder l'apparition des premiers symptômes. Ces espoirs sont permis grâce à la plasticité du cerveau, a conclu une équipe de recherche en neuropsychologie de l'Université de Montréal, affiliée à l'Institut universitaire de gériatrie de Montréal (IUGM).

Selon l'auteure principale de l'étude et directrice de la recherche de l'IUGM, la neuropsychologue Sylvie Belleville, les chercheurs ont longtemps cru que le cerveau perdait sa capacité plastique - ou de réorganisation - avec l'âge.

Or, sa recherche clinique prouve le contraire. L'équipe a ainsi testé sur 30 personnes, dont la moitié souffraient de troubles cognitifs légers, un programme d'entraînement cognitif de la mémoire. Et les résultats, publiés dans la version en ligne de *Brain: A journal of neurology*, ont été concluants. « Il est possible de mettre en branle des processus compensatoires et qui sont visibles avec l'imagerie fonctionnelle », a expliqué la Dre Belleville. Selon elle, le programme d'une dizaine d'heures a prouvé qu'il pouvait augmenter de manière considérable le fonctionnement de la mémoire. « Cela ne veut cependant pas dire que tous les programmes sur le marché peuvent avoir le même effet », a mis en garde Sylvie Belleville, faisant référence aux programmes informatiques dont les mérites sont vendus dans certaines publicités.

Source : *Annie Mathieu, La presse canadienne*

Actualités : www.alzheimermontreal.ca

Les événements

Marche de la mémoire 2011



Le dimanche 29 mai dernier a eu lieu la 5^e édition de la Marche de la mémoire sur les Quais du Vieux-Port et dans les rues du Vieux-Montréal. Sous la co-présidence honoraire de Mesdames Helen Fotopulos et Connie Placido, cet événement annuel a rassemblé quelque 600 personnes qui ont marché au son des Tambours du patrimoine de Montréal.

La présence des marcheurs a créé une immense vague bleue qui a déferlé sur les Quais du Vieux-Port et dans les rues du Vieux-Montréal en guise de solidarité aux 33 000 familles directement ou indirectement touchées par la maladie d'Alzheimer. Nous sommes fiers de vous annoncer que l'édition actuelle de la Marche de la mémoire a permis d'amasser à ce jour 100 504 \$.

Nous profitons de l'occasion pour remercier nos fidèles bénévoles et les participants qui ont sollicité parents, amis et collègues afin d'amasser des fonds au profit de notre organisme. Nous anticipons le plaisir de vous revoir le dimanche **27 mai 2012** lors de la 6^e édition de la Marche de la mémoire.

Assemblée publique

Lundi, le 20 juin 2011, la SAM a présenté son assemblée publique d'information : « Technologies de repérage et maladie d'Alzheimer : entre liberté et sécurité ». Plus de 100 personnes ont assisté à une discussion qui s'est avérée très intéressante et enrichissante.

La réussite de l'événement repose sur la collaboration et l'expertise de M. Simon Durivage, animateur de la discussion, ainsi que le panel d'invités composé de M. Harvey Berger, Mme Marie-Hélène Raymond, M. Guy Lacoste, Mme Adnelly Youssouf et le Dr David Roy. Un rapport écrit est présentement en développement. Celui-ci relatara l'événement et les stratégies mises en place par la SAM pour répondre aux questions sur la sécurité et l'usage des technologies .



Nous vous invitons à vous tenir informés et à consulter ce rapport qui sera disponible sur notre site Internet dès la dernière semaine du mois d'août prochain.

Conférences



La Société Alzheimer de Montréal offre des conférences gratuites qui ont pour but de fournir des renseignements pertinents sur la maladie d'Alzheimer et les maladies apparentées. Le 18 avril 2011 a eu lieu la conférence « Maladie d'Alzheimer : Sa Li Vie Di Toutbon ! » auprès de la communauté haïtienne. Ce fut une occasion pour les participants d'apprendre et de partager les mythes culturels se rattachant à la maladie, puisque celle-ci est souvent perçue différemment selon les croyances des gens.

La prochaine conférence multiculturelle se tiendra le 25 août 2011 auprès de la communauté iranienne et vous êtes cordialement invités à y assister.

Des conférences sont aussi offertes en plusieurs langues, soit en français, en anglais, en portugais, en italien et en espagnol. Planifiez votre conférence dès maintenant ! Pour vous inscrire ou pour obtenir de plus amples renseignements, composez le (514) 369-0800.

Cercle des partenaires

Digne de mention

10 000 sur la rue Saint-Paul avec le Blues d'la Métropole



© Sira Chayer/Agence QMI

Le mercredi 30 novembre prochain, nous invitons la communauté montréalaise au Théâtre Saint-Denis pour assister à la soirée « Tapis bleu » au profit de la SAM. Lors de cette soirée, nous compterons sur la présence d'une centaine de personnalités qui assisteront à la représentation en appui à notre organisme, ainsi qu'aux personnes atteintes d'Alzheimer et leur famille.

Le lancement de la soirée « Tapis bleu » aura lieu le vendredi 26 août prochain à midi. La population est conviée à participer à une photo inspirée de la célèbre chanson de Beau Dommage « Le Blues d'la Métropole », qui sera prise sur la rue Saint-Paul Est coin St-Vincent, en plein cœur du Vieux-Montréal.



Soyez avec nous lors de ce grand rassemblement afin de faire revivre l'esprit des années 70. Nous vous invitons à porter des vêtements et accessoires propres à cette époque.

Les profits de la représentation musicale « Le Blues d'la Métropole » du 30 novembre 2011 au Théâtre St-Denis seront versés à la Société Alzheimer de Montréal.

Concours Jeunes gardiens de la mémoire



Le 20 juin dernier a eu lieu la remise des prix de la première édition du concours JEUNES GARDIENS DE LA MÉMOIRE. Les étudiants d'écoles et collèges de niveau secondaire inscrits au concours étaient présents accompagnés de parents et de superviseurs de projets afin de connaître les travaux primés par un jury de sept professionnels provenant de divers milieux.

Pour la 3^e place, une bourse de 250 \$ fut remise à Anne-Lou McNeil-Gauthier; étudiante en 5^e secondaire au Collège Jean-Eudes de Montréal.

La bourse de 500 \$ pour la 2^e place a été remportée par Alexander Martinez-Maza (ci-dessus), étudiant en secondaire 3 à la Polyvalente Dalbé-Viau de l'arrondissement de Lachine.

Et finalement, le premier prix fut décerné à Anya Cajal, soit une bourse de 750 \$. Anya termine présentement ses études secondaires à la Villa Sainte-Marcelline de Westmount et souhaite poursuivre sa formation académique en sciences de la santé.

Félicitations aux gagnants, mais aussi à tous les participants qui ont déposé des projets, chacun des plus intéressants, ce qui a rendu la tâche très difficile pour le jury de sélection. Leurs projets se sont démarqués par la détermination, l'innovation, l'effet de leurs actions dans la communauté, mais également par la qualité de la langue.

Nous invitons les étudiants des institutions d'enseignement secondaire de l'Île de Montréal à s'inscrire dès cet automne pour la deuxième édition du concours JEUNES GARDIENS DE LA MÉMOIRE.

Nous tenons à remercier les deux partenaires financiers de cette première édition du concours :



Investissement
communautaire^{MC}
Montréal

Entrevue de fond

On s'entretient avec le Dr Laurent Lecanu



La récente découverte d'une analyse sanguine qui pourrait faciliter le diagnostic et le traitement de la maladie d'Alzheimer a fait beaucoup de bruit dans les médias. Une étude sur la formation dans le sérum de déhydroépiandrostérone (DHA) due au stress oxydatif comme base biochimique du diagnostic de la maladie d'Alzheimer a été menée par les Drs Georges Rammouz, Laurent Lecanu et Vassilios Papadopoulos de l'Institut de recherche du Centre universitaire de santé McGill et de l'Université McGill ainsi que le Dr Paul Aisen de l'Université de la Californie à San Diego. Dr Lecanu a bien voulu nous en parler.

Q : Dr Lecanu, pouvez-vous nous parler de l'étude et de ses grandes conclusions ?

L'idée est venue de la publication du travail du Dr Papadopoulos en 1998. Son groupe de recherche a démontré la formation de DHA dans les cellules cérébrales de rats soumis au stress oxydatif. Une hypothèse a été émise à l'effet qu'un précurseur – probablement un stéroïde du cerveau – produirait du DHA en s'oxydant, indépendamment du mécanisme métabolique connu. Un second aspect de l'hypothèse voulait que le précurseur traversait la barrière sang-cerveau et s'introduisait dans la circulation sanguine. En conséquence, le sang oxydant d'un sujet sain se traduirait par une teneur en DHA plus élevée. De plus, le stress oxydatif présent dans le cerveau d'une victime de la maladie d'Alzheimer devrait consommer le précurseur du DHA qui alors ne traverserait pas dans la circulation sanguine et ne serait plus ou serait moins présent dans le cerveau et le sang du patient : le DHA ne serait pas produit par oxydation, ce qui permettrait de discriminer les sujets malades des sains. Une étude clinique menée auprès de 86 patients au stade précoce, modéré ou avancé de la maladie d'Alzheimer ou légèrement affaiblis psychiquement indique que plus la maladie est à un stade avancé, plus la production de DHA diminue en raison de l'oxydation. Il est donc possible de distinguer des sujets sains des personnes qui souffrent d'un affaiblissement psychique léger lié à la maladie d'Alzheimer.

Q : On sait que le diagnostic de la maladie d'Alzheimer peut constituer une longue et souvent frustrante expérience. Quel impact cette découverte aura-t-elle sur le processus de diagnostic de la maladie d'Alzheimer ou d'une maladie apparentée ?

Il faut généralement deux ans pour formuler un diagnostic neurologique de la maladie d'Alzheimer. L'examen comprend diverses épreuves neurologiques qui demandent du temps et sans lesquelles aucun traitement ne peut être entrepris. Un temps précieux est ainsi perdu. Avec le diagnostic sanguin élaboré, il ne faudra pas plus de temps que pour une autre épreuve de laboratoire standard. Le délai de deux ans aboli, il est légitime de penser que les patients répondront mieux à la médication et que les bienfaits thérapeutiques seront automatiquement plus grands.

Q : On espère toujours de meilleurs traitements et un remède contre la maladie d'Alzheimer. Quel sera l'impact de cette découverte sur la façon de traiter la maladie ?

En matière de traitement, le plus tôt est le mieux. Tout examen de laboratoire ou neurologique qui réduit le délai de deux ans pour parvenir à un diagnostic de maladie d'Alzheimer permettrait, par définition, au clinicien de débiter le traitement à un stade beaucoup plus précoce. L'idéal serait de commencer le traitement alors que la maladie est asymptomatique. À l'instar du cancer, les avantages de dépister précocement la maladie sont immenses. Enfin, l'impact d'un diagnostic précoce ne sera connu que lorsque les médicaments pour ralentir ou stopper la progression de la maladie seront disponibles.

Q : L'étude comporte-t-elle d'autres éléments que le public devrait connaître ?

Bien que les résultats soient extrêmement encourageants et l'épreuve mise au point très fiable, une seconde étude clinique est en route auprès de 400 patients cette fois. Celle-ci vise à confirmer les résultats antérieurs et à perfectionner le protocole discriminatif des divers stades de la maladie d'Alzheimer, dont l'affaiblissement psychique léger. Plus le protocole sera perfectionné, plus les traitements seront adaptés et efficaces. L'objectif est de parvenir à une méthodologie parfaite.

Un grand merci au Dr Laurent Lecanu d'avoir pris le temps d'informer les lecteurs du Liaison !

Référence : *Journal of Alzheimer's Disease* 24 Supplement 2 : 5-16 - avril 2011

Résumé : <http://www.j-alz.com/issues/drugdiscoverye.html>

Une remarquable histoire

Développement des services de répit et de stimulation



La Société Alzheimer de Montréal célèbre cette année son 30^e anniversaire. Son mandat officiel, au moment de l'ouverture de ses portes en 1981, était d'organiser une conférence d'information publique afin de démystifier la maladie d'Alzheimer. Au fil des ans, son mandat s'élargit parallèlement aux besoins de la population et comprend désormais des programmes et services bilingues offerts sur toute l'île de Montréal aux personnes atteintes de la maladie d'Alzheimer ou d'une maladie apparentée, à leurs proches, aux aidants, aux professionnels de la santé et au public.

Programme des centres d'activités

Au printemps 1990, la Société élabore le Programme des centres d'activités. Des centres de jour, actifs du lundi au vendredi, ont généreusement prêté leurs locaux à la Société pour qu'elle ait accès le week-end à des installations adaptées. À l'automne 1990, l'Hôpital Royal Victoria devient officiellement le premier site hôte d'un centre d'activité de la Société. Au printemps 1991, un nouveau centre est ouvert dans l'Ouest-de-l'Île, le *Manoir Dorval*, puis à Montréal-Nord, le *Centre de jour Montréal-Nord*. Divers facteurs motivent le déplacement, en octobre 2002, des locaux du centre-ville vers le *Centre de jour Henri-Bradet* dans Notre-Dame-de-Grâce. Le centre de Dorval est également déplacé vers le *Centre de jour de Lachine* en 1993, puis le centre de Montréal-Nord au *Centre de jour Angelica* en août 2002. À ce jour, ceux-ci constituent les trois centres qui fonctionnent à plein régime le samedi. Depuis leur création, les centres offrent des activités stimulantes et adaptées à l'âge, aux intérêts et aux habiletés fonctionnelles de chaque personne. Ils favorisent des expériences enrichissantes dans un milieu rassurant.

Programme de répit et de stimulation à domicile

Entre 2000 et 2002, la Société effectue une étude des besoins sur toute l'île de Montréal. Une des principales conclusions porte sur le besoin de services additionnels de répit pour les aidants à domicile afin qu'ils puissent continuer à prendre soin de leur proche. Bien que le Programme des centres d'activité de la Société puissent offrir des soins personnalisés dans un milieu adapté, cela ne répond pas toujours aux besoins de la personne atteinte et de ses proches. Un programme de répit et de stimulation à domicile constitue un moyen de combler ce manque et permet d'offrir un continuum de services plus exhaustif. Grâce à des subventions, des dons et des initiatives de cueillette de fonds, le *Programme de répit et de stimulation à domicile* (fondé sous le nom de *L'esprit Actif* par M^{me} Donna Suess) est officiellement lancé en tant que projet pilote en juin 2009. Ses objectifs sont d'offrir aux aidants et aux personnes atteintes un programme flexible, à domicile, qui stimule les personnes atteintes et procure du répit aux aidants.

Un besoin grandissant

À l'instar du nombre de personnes atteintes, le besoin de soutien grandit d'année en année. Les services de répit et de stimulation procurent un soutien significatif aux proches aidants. À la fin de 2010, dans le cadre du programme provincial *Soutien aux initiatives visant le respect des aînés*, la Société a eu le plaisir de recevoir la somme de 240 000 \$ répartie sur trois années au profit du *Programme de répit et de stimulation à domicile*. Jusqu'ici, le Programme a offert jusqu'à 60 heures de répit par semaine à une quinzaine de familles. Il pourra désormais prendre de l'ampleur chaque année. Ainsi, l'an prochain, il doublera sa capacité pour offrir jusqu'à 120 heures par semaine à une trentaine de familles.

Services de répit et de stimulation : Évaluation des résultats

Au cours des 21 années où la Société a offert des services de répit et de stimulation, les familles ont invariablement exprimé leur appréciation du soutien reçu. Toutefois, jusqu'à ce jour, les programmes n'avaient jamais été officiellement évalués. À l'automne 2010, un programme d'évaluation a été mené pour mieux comprendre comment les familles utilisatrices perçoivent les services et si la Société atteint vraiment ses objectifs. Un formulaire de sondage a été posté à chaque famille utilisatrice des services. Dans l'ensemble, les résultats du sondage ont été très positifs. En général, les aidants sondés sont satisfaits des deux services offerts à leur proche et du répit qui leur est procuré. En outre, les membres du personnel sont très bien perçus, et les aidants sont à l'aise de laisser leur proche avec les spécialistes de la Société. Certains répondants ont exprimé le besoin d'heures de répit additionnelles et noté que des heures de service en centre d'activités seraient utiles. Essentielle, cette rétroaction permet à la Société d'améliorer ses programmes.

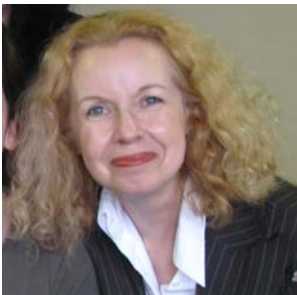
Pour plus d'information sur les services de répit et de stimulation à la SAM, veuillez communiquer avec Raffaella Cavaliere au (514) 369-0800, poste 223 ou par courriel à rcavaliere@alzheimermontreal.ca.

Journée royale au centre



Le samedi 30 avril 2011, le lendemain du mariage du Prince William d'Angleterre et de la Princesse Kate, les participants du centre d'activités Montréal-Nord ont voulu rendre hommage au nouveau couple royal. Les intervenantes ont eu l'idée de décorer des chapeaux de fantaisies comme ceux des invités du mariage royal, afin de célébrer l'événement. Tout au long de la journée, les participants ont été invités à parler de leurs souvenirs des membres de la famille royale. De plus, ceux-ci ont pu discuter des coutumes et des mœurs qui entourent la rencontre avec la Reine d'Angleterre. Suite à cette discussion, une séance de « thé des rois et des reines » a complété notre journée de fête, moment où un toast fut porté aux nouveaux mariés.

Changements à la SAM



C'est avec grand plaisir que la SAM souligne l'entrée en poste de Teresa Anuza qui assumera le rôle de coordonnatrice à l'éducation.

À l'emploi de la SAM depuis 2005, Teresa occupait le poste de coordonnatrice- services aux familles, en remplacement de Laurence Beaumier-Grant, après avoir été coordonnatrice attitrée à l'accueil et aux références durant plus d'une année. Elle a également animé des groupes de soutien, des conférences et ateliers tout en participant à divers comités destinés au soutien des personnes vivant avec la maladie d'Alzheimer, leur famille et les professionnels.

Teresa est titulaire d'une maîtrise en psychologie cognitive et possède une riche expérience dans le développement de programmes pour diverses clientèles. Son expertise contribuera certainement au développement du programme et des services éducatifs.

Nous vous invitons à vous joindre à nous pour lui souhaiter un franc succès dans ses nouvelles fonctions.

Hommage

Louise Vanden Abeele



Depuis plusieurs années, nous pouvons compter sur une bénévole remarquable, Louise Vanden Abeele, qui est présente et nous appuie lors de nos diverses activités. Depuis plus de deux ans, Louise s'est lancée à fond de train dans le développement du « *Projet Résidence* » à l'occasion de la *Marche*

de la mémoire. Elle a su développer un réseau d'appui des résidents et du personnel de plusieurs établissements.

En 2011, c'est plus de 18 résidences montréalaises qui ont organisé bazars, ventes de livres, tricotons, soupers spaghetti et autres activités pour amasser près de 20 000 \$. Bravo Louise et un gros merci !

Pierre Bourassa



Célébrons une loyauté qui mérite d'être soulignée.

Pierre Bourassa, adjoint à la direction, reste fidèle au poste depuis maintenant 21 ans. Il est en quelque sorte notre « mémoire institutionnelle ».

D'un naturel sérieux, il n'en demeure pas moins plein d'humour et son rire contagieux est toujours bienvenu.

Merci Pierre pour ton dévouement envers la Société.

La SAM vous propose :

Groupes de soutien pour proches aidants

La SAM offre des groupes de soutien gratuits pour proches aidants et pour des personnes en phase précoce de la maladie. Les inscriptions pour la session *Automne 2011* sont maintenant acceptées.

- Sessions de jour et de soir disponibles dans plusieurs points de service dans la région de Montréal
- Tous les services sont offerts en français et en anglais



Les rencontres hebdomadaires d'une durée de 8 semaines seront suivies de rencontres mensuelles. Pour de plus amples renseignements et vous inscrire, veuillez communiquer avec Teresa Anuza au (514) 369-0800 poste 229.

Partagez vos souvenirs avec nous !



À l'aube de son 30^e anniversaire, la SAM vous invite à partager vos histoires et anecdotes.

Une section du bulletin *Liaison* et un espace sur notre site Internet y seront consacrés.

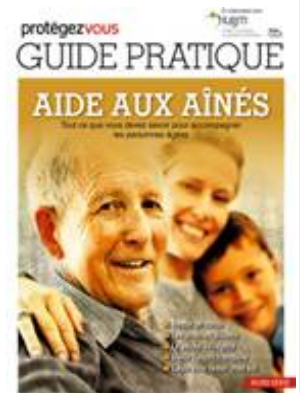
Il s'agit d'une occasion unique de se remémorer de précieux souvenirs, de saluer ces instants magiques ...ces moments qui seront gravés à tout jamais dans vos cœurs. Envoyez vos textes et photos à Esteban Bongiovanni : ebongiovanni@alzheimermontreal.ca.

La SAM célèbre ses 30 ans d'existence : 30 ans « *Pour ne pas oublier* »

Un précieux outil d'information

Nous aimerions vous informer de la prochaine publication de la collection *Protégez-Vous* (hors série), le Guide pratique de l'aide aux aînés.

Réalisé en partenariat avec l'Institut universitaire de gériatrie de Montréal, ce guide destiné tant aux professionnels de la santé qu'aux proches aidants et aux aînés, offrira dans un langage clair et accessible, les informations nécessaires et les ressources appropriées; logement, argent, santé, vie domestique. Sa parution est prévue en août prochain !



Invitation au Musée : Le fil d'art



Frederick Cornish

Dans le cadre du programme du Fil d'art, destiné aux personnes atteintes de la maladie d'Alzheimer et à leurs proches aidants, nous vous invitons à nouveau cette année au Musée des beaux-arts de Montréal. Le Fil d'art offre un espace de dialogue et de création à travers des visites animées par les guides éducateurs du musée. Chaque visite est unique et porte sur différents thèmes, artistes et expositions. Les visites sont suivies d'un atelier de création.

Ce programme pour les personnes atteintes de la maladie d'Alzheimer et leurs aidants est offert sans frais.

Dates différentes à chaque mois. Appelez-nous pour les connaître !

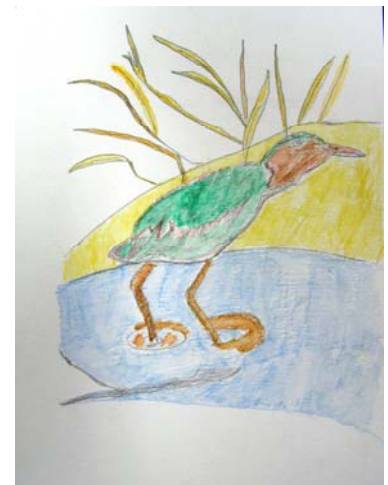
Le nombre de places est limité et l'inscription est requise. Vous pouvez réserver en communiquant avec Pascale Godbout par téléphone au 514-369-0800, poste 222 ou par courriel à pgodbout@alzheimermontreal.ca

Nous voulons exprimer nos plus profondes condoléances aux familles qui ont perdu un être cher. Nous sommes reconnaissants à ceux et celles qui ont suggéré la Société Alzheimer de Montréal pour recevoir des dons à la mémoire de :

ALBERT, Conrad	DANIK, Ileana (Ivanascuic)	LACASSE, Maurice	PIMLOTT, Clifford L.
ALFANO, Maria (Caltagirone)	DANZO, Vittoria	LACHAÎNE, Gabrielle (Maillé)	POLISENO, Georgette
ALFANO, Saverio	DELLA MORA, Jacqueline (Poirier)	LACHAPELLE, Germain	PORPORINO, Pasquale
ALLARD, Véronique (Patenaude)	DELLA VEDOVE, Maria (Carra)	LACOSTE, René	POTVIN, Camillien
ARSENAULT, Claude	DEMARBRE, Réjane (Fournier)	LAFLEUR, Germaine (Pleau)	POULIOT, Marie-Blanche (Tremblay)
ARSENAULT, Gemma (Gauthier)	DEMEULES, Paul-Émile	LAJEUNESSE, Fernande (Le Cavalier)	PRÉVOST, Marie-Jeanne (Belisle)
ARSENAULT, Jacqueline (Baril)	DE PETRILLO, Maria (Parisi)	LALONDE, Anna (Di Stefano)	PROTEAU, Gisèle (Fortin)
ARSENAULT, Rita (Poirier)	DER AZARIAN, Sirwart	LALONDE, Pierre-Yvon	PROULX, Hélène (Sauriol)
AUCLAIR, Annette (Dumontet)	DERVAUX, Robert	LANGIANO, Giuseppe	RANCOURT, Normand
AYOUB, Ronald J.	DESJARDINS, Micheline	LANTHIER, Philippe	RENAUD, Lorne
BALANGERO, Mary (Mitchell)	DESSUREAULT, Mariette	LAPIERRE, Marcel	RHÉAUME, Ernestine (Anglehart)
BANGS, Rita Margaret (Conway)	DI CESARE, Angelo	LAPIERRE, Médéric	RHÉAUME, Réjane (Labelle)
BARNETT, Ellen (Porter)	DI ROSSO, Agnes (Angelini)	LAPOINTE, André	RIOUX, Modeste
BARTOLOMEI, Valeria (Vittori)	DI TATA, Maria Vincenza	LAUZON, Jean-Guy	ROBERGE, Gloria (Normandin)
BASTIANELLI, Lucien	DI TOMASO, Michele	LAVOIE, Marie (Couture)	ROBERT, Béatrice (Geoffroy)
BATTISTA, Alfred C.	DOHERTY, Agatha (McDonald)	LE BLANC, Éliisa (Lapierre)	ROBERTSON, Douglas
BAUER, Johanna (Lore)	DOWNY, Estelle Rita (Fortin)	LEDUC, Gaétane	ROBITAILLE, Germaine (Petit)
BEAULIEU, Lucille (Champagne)	DRAKAKIS, Petros	LEDUC, Lucette (Brunelle)	ROCH, André
BEAUREGARD, Clément	DUCHAÎNE, Georgette (Canuel)	LEDUC, Marie-Ange (Rochon)	ROCHELEAU, Dolorès (Auger)
BÉDARD, Huguette (Vaudry)	DUCLOS, Jean-Guy	LEFRANÇOIS, Marcel	ROCHELEAU, Roland
BÉLAIR, Gaétane (Leduc)	DUPONT, Jacques	LEGAULT, Françoise (Desbiens)	ROCHON, Marie-Ange
BELISLE, Pauline	DUPONT, Paul-Émile	LEMAY, Jeannine (Matteau)	ROMBIONTI, Philippe
BÉRIAULT, Rita (Ireland)	DUPUIS, Marguerite (Caron)	LEMAY, Thérèse	ROSE, Raymond
BÉRUBÉ, Berthe	DURANCEAU, Jean-Guy	LEMMETTI, Vincenzo "Jimmy"	ROSE, Rita
BESSETTE, Gérard	DURAND, Jean-Henri	LÉONARD, André	ROSS, Fernande (Lacroix)
BIGONESSE, Ubald	DURETTE, Roger	LÉONARD, Gilbert	ROSS, Mary (Hyland)
BLAIS, Denise (Blanchard)	FERRAIS, Madeleine (Gouin)	LÉPINE, Marguerite	ROULEAU, Claudette (Grenier)
BLANCHETTE, Pauline (Belisle)	FERRAGNE, Lucien	LÉPINE, Yvette (Dionne)	ROY, Jacqueline (Longtin)
BOGANTE, Manuel "Manny"	FILONI, Marguerite (Gagné)	LERICHE, Laurencielle (Longpré)	ROY, Pierre-Paul
BOIVIN, Gaétane	FINIK, Walter A.	LESTAGE, Denise (Pontbriand)	RUBIN, Arthur
BOUCHARD, Maurice	FORGET, Jacques	LEVITT, Maurice "Moe"	RUEST, Adèle (Boucher)
BOUDREAU, Gertrude (Martin)	FORGET, Réjane (Beaudet)	LINCOURT, Jacqueline (Payette)	RUSSO, Antonia (Di Brizzi)
BOUSQUET, Isabelle (Archambault)	FORTIN, Georges	LUSSIER, René	SABOURIN, Louise (Denis)
BOYLE, Patrick	FORTIN, Roger	MARCHAND, André	SAINT-ONGE, Bernard J.C.
BOYLE, Viola (Cooper)	FRATTO, Cecilia	MARCHITIELLO, Maria (Colurso)	SÁNDOR, József
BRIGANTI, Sofia (Pagliaro)	FRENCH, Graham	MARCOTTE, Thérèse (Champagne)	SANSOUCY, Yolande (Sarazin)
BRIZARD, Jean-Jacques	GAGNON, Angéline (Martel)	MARTIN, Emmet	SAURIOL, Hélène (Proulx)
BROUILLETTE, Guy	GAMELIN, Lucille	MARTINEAU, Réjeanne (Bouffard)	SÉGUIN, Frances (MacKinnon)
BROUILLETTE, Thomas	GAUTHIER, Adéodat	MASSIGNANI, Vittoria	SENNEVILLE, Clermont
BRUNET, René	GAUTHIER, Jean-Jacques	MASSON, Albert	SHAIN, Morris
BUJOLD, Gratien	GAUVREAU, Yvan	McCLINTOCK, Joyce (Cole)	SHER, Maximilian
BULETTE, Constantin	GAZAILLE, Suzanne	McGREEVY, Thérèse	SHIELDS, Margaret (Pawsey)
BUTLER, Gerald	GENDREAU, Roland	McKENNA s.j., Father Emmet J.	SHIRI, Moshi
CADIEUX, Annette (Veilleux)	GENDRON, Yolande (Duval)	MÉNARD, Marie-Claire (Godin)	SIMARD, Marguerite (Perreault)
CAMIRAND, Georgette (Forcier)	GEORGE, Edward	MÉNARD, Suzanne	SLATER, Jeannine (Caron)
CAMIRAND, Julien	GERMAIN, René	MERCIER, Édouard	SLODKI, Michael
CAMPBELL, Monique	GIAMPURANIS, Melpomene	MERCIER, Eleanor (Mika)	SMITH, Elizabeth (Dalgleish)
CANNING, John	GIGUÈRE, Gisèle (Richard)	MERGIRITSIAN, Dikran	SOREL, Alice (Jones)
CANTELO, Pamela V. (Gadsdon)	GILBERT, Anne-Marie (Bourgeois)	MILLER, Margaret Grace	STAPOR, Maria (Slusarek)
CARR, Winnifred J. (Dickinson)	GILBERT, Raymond	MODAFERRI, Florinda (Prattico)	STARR, Milton "Marty"
CARRIÈRE, Maurice	GINGRAS, Raymond	MODESTO, Leontina (Barcelos)	THIBODEAU, Henri-Louis
CASTONGUAY, Lucette	GLIDDEN, William A.	MOORE, Norman	THOMAS, Maurice B.
CHABOT, Gérard	GOULET, Marie-Marthe (Beaudoin)	MOREL, Liette (Bertrand)	THORNE, Kenrick
CHABOT, Rosaire	GRANDISON, Alma (Burnham)	MOSKOWITZ, Samuel	TOMASSINI, Ines (Dellasanta)
CHALIFOUX, Huguette (Brunet)	GRAVEL, Pauline (Viau)	NADEAU, Léandre	TREGLIA, Pasquale
CHAMBERS, Bessie Honora	GRENIER, Robert	NERO, Fedele	TREMBLAY, Béatrice
CHAMPAGNE, Jean-Jacques	GUAIANI, Duilio	NORMANDIN, Françoise (Régimbald)	TRENCIA, Thérèse (Larose)
CHAMPAGNE, Roger	GUILLEMETTE, Jean-Paul	OLNEY, Audrey A. (Wolfe)	VACHON, Charles-Henri
CHAPUT, Reina (Laberge)	GURHOLT, Per Ivar	OUIMETTE, Richard	VALENTA, Josef
CHARLAND, Huguette (Bourgon)	HALE, Margaret M. (Finney)	PAPAMIKOS, Christos	VALLÉE, Alice (Villeneuve)
CHARRON, André	HARVEY, Kathleen	PAQUET, Hélène (Beauparlant)	VANIER, Agnès (Crépelle)
CHARUEST, André	HÉBERT, Suzanne (Gazaille)	PAQUETTE, Gisèle (Lefebvre)	VANIER, Madeleine (Cardinal)
CHASSELS-SHEPARD, James B.	HUDAK, Annie (Vanda)	PAQUETTE, Yvon	VEILLEUX, Gertrude (Pelletier)
CHÉRON, Rollande	HURTEAU, Angèle	PARÉ, Claire (Doré)	VERMETTE, Yvette (Boileau)
CIMELLI, Tilde (Villa)	HURTUBISE, Isobel (Lamb)	PARÉ, Marie-Paule	VERTEFEUILLE, Alice (Saint-Louis)
CLOUTIER, Gemma (Fiset)	IACOBELLIS, Caterina	PATTERSON, Gladys (Pitt)	VÉZINA, Jacqueline (Ouimet)
COELHO-NUNES, Manuel	IASENZANIRO, Carmela (Perluzzo)	PAULIN, Judith (Lemay)	VÉZINA, Lucienne (Lambert)
COLLINS, J. Leonard	JACKSON, Florence (Ellis)	PAYER, Odette (Brazeau)	VILLENEUVE, Marguerite (Duchesneau)
CORBELL, Carmen (Lorrain)	JAQUE, Donna J. (Moore)	PEFANIS, Pomona L. (Roberts)	VIOLETTE, Blanche (Cayouette)
CORNER, Hyacinthe (Smith)	JULIANO, Anna (Di Biasio)	PELCHAT, Évangéline (Talbot)	WERNER, Elizabeth
CÔTÉ, Laurence (Michaud)	KENNEDY, Jacqueline (Vallée)	PÉPIN, Roger	WHITE, Flora
CÔTÉ, Laurence (Michaud)	KERNISAN, Dieuonné (Joisil)	PERREAU, Françoise (Chamberland)	WOLSKI, Andrzej "Jur"
CÔTÉ, Léonie (Dion)	LABELLE, Jean-Paul	PETO, Margaret (Bulatko)	WOOLLEY, Gerald
CSIMA, Maria (Schauflhauser)	LABERGE, Robert	PIAČEK, Emil	ZACCAGNINI, Angelo
CUCCHIARA, Antonina	LACASSE, Éliane (Lussier)	PILON, Maurice	
CURINA, Bruno			

Images et expressions de la nature

Voici quelques œuvres réalisées par des personnes atteintes participant aux groupes d'art-thérapie à la SAM. Le thème de la nature est souvent présent, sans doute parce que c'est un thème universel, qui symbolise la vie, la beauté et procure un sentiment de sérénité. On remarque aussi que les styles sont très différents, car chacun traduit la réalité à sa façon et selon ses aptitudes.



Bulletin Liaison

Volume 30, numéro 1, Printemps 2011

Notre mission

La Société Alzheimer de Montréal vise à alléger les conséquences sociales et personnelles de la maladie d'Alzheimer et des maladies apparentées, ainsi qu'à promouvoir la recherche de leurs causes et remèdes.

Le présent bulletin est publié par la Société Alzheimer de Montréal et distribué à ses membres, aux entreprises, aux établissements de santé et de services sociaux, ainsi qu'aux personnes manifestant un intérêt pour la maladie d'Alzheimer et les maladies apparentées. Il est disponible dans les deux langues officielles.

Conception : Esteban Bongiovanni

Collaborateurs : Bruce Paterson, Louise Charron, Helen-Anne Chehab

Le personnel

Directeur général : Gérald Hubert, M.B.A.

Directrice du financement : Jocelyne Évraire

Directrice des programmes et services : April Hayward

Coordonnateurs : Teresa Anuza (Services aux familles), Laurence Beaumier-Grant (Services de soutien), Esteban Bongiovanni (Communications), Raffaella Cavaliere (Centres d'activités), Pascale Godbout (Sensibilisation), Réginald Godin (Développement du financement et bénévoles), Élise Melanson (Accueil et Références) Harneet-Kaur Singh (Éducation)

Adjoints : Ginette Boisjoly (Documentation), Pierre Bourassa (Direction), Denise Langevin (Financement), Lucie Sylvestre (Réception & Programmes et services).

Répét et stimulation à domicile : Linda Banks (T.E.S.), Kathleen Benakoun (Réc. certifiée), Claire O'Brien (T.E.S.), Julie Daigle (T.E.S.), Sabrina Mazza.

Centres d'activités

Chefs d'équipe : Linda Banks (T.E.S.), Kathleen Benakoun (Réc.), Melinda Di Minno (Réc.).

Animatrices : Annie Bouthillier (Réc. Certifiée), Helen-Anne Chehab (Réc.), Nicole Albano Colero (T.E.S. 2^e année), Christina F. Codignotto (T.E.S.), Deborah Cooper (T.E.S.), Suzanne Paquette (Inf.), Pierrette Pépin (Aux.fam.), Linda Scalzo (T.E.S. 1^{re} année), Laura Skrupskas (Gérontologie),

Groupes de soutien

Animateurs : Luc Armand (intervenant), Luc Boudreau (T.S.), Elaine Clavet (T.S.), Bernie Goulem (inf.), Christine Henri, Huguette Pagé (intervenante), Cristina Roos, Lynda Thériault.

Le conseil d'administration

Comité exécutif

Présidente : Nora Kelner, Ph.D.
Vice-président : Michael Greenberg, B. Com.
Secrétaire : G. Barry Weldon, Ing., M.B.A.
Trésorier : Joseph Havas, C.A.
Administrateurs : Mona Beck, BScN, M.Ed et Lisette Joly, LL.L.

Administrateurs

Rita Bonar, Ph.D. Michael Litwin, C.A.
Hildegard Brack, Ph.D. Luc Thibaudeau, LL.L.
Norman Crutchfield, M.B.A. John R. Walker, M.T.S.
Roz Friend, B.A. Dip. Ad Ed Danielle Coupal, C.A, M.B.A
Dolly P. Dastoor, Ph.D.

Dépôt légal : ISSN 1188 – 1836

Bibliothèque et Archives nationales du Québec

Bibliothèque et Archives Canada

Numéro d'enregistrement : 10798 7448 RR0001

La Société Alzheimer de Montréal

VOUS INVITE À LA SOIRÉE-BÉNÉFICE

Moments mémorables

*Cet événement, qui soulignera les 30 ans de la Société Alzheimer de Montréal,
se tiendra le jeudi 15 septembre 2011 au Marché Bonsecours.*

R. S. V. P. avant le 29 août 2011

