

Liaison



Volume 30, numéro 1 • Printemps 2011

Société Alzheimer
MONTRÉAL

La SAM vous informe !

La Marche de la mémoire 2011



Dans cette édition...

Calendrier
Page 2

Événements
Page 5

Entrevue de fond
Page 6

Fenêtre sur la SAM
Page 8

Rendez-vous dans la rue !

Le dimanche 29 mai 2011, la Marche de la mémoire rassemblera plus de 800 personnes qui démontreront leur appui aux personnes atteintes d'Alzheimer et de maladies apparentées.

Beau temps, mauvais temps, venez marcher 5 km. Seul, en famille avec les enfants, tout le monde est bienvenu !

La vague bleue

Pour une quatrième année consécutive, nous nous réunirons sur les Quais du Vieux-Port de Montréal.

Portez des vêtements bleus le jour de la Marche de la Mémoire ! Ensemble, nous formerons une grande vague de solidarité envers les personnes atteintes de la maladie d'Alzheimer et leurs proches.

Inscrivez-vous en ligne

Inscrivez-vous dès aujourd'hui comme marcheur, donateur ou bénévole en visitant le www.lamarchedelamemoire.com



Calendrier : À vos agendas!

Pour obtenir plus de renseignements ou pour vous inscrire à ces activités, veuillez communiquer avec nous en composant le (514) 369-0800 ou à info@alzheimermontreal.ca

Concours Jeunes gardiens de la mémoire



Le concours *Jeunes gardiens de la mémoire* offre aux élèves des écoles secondaires francophones et anglophones de Montréal la possibilité de réaliser un projet de bénévolat auprès d'une personne atteinte d'une maladie liée à la perte de la mémoire.

Le projet s'avère une occasion unique de favoriser des échanges intergénérationnels entre les élèves et les personnes atteintes d'une maladie liée à la perte de la mémoire. Les élèves pourront devenir les témoins et ensuite les « gardiens » d'histoires, d'anecdotes et de précieux souvenirs. Il s'agit là d'une opportunité de mieux connaître notre famille, nos voisins ou de se faire de nouveaux amis, mais également de mieux se connaître soi-même. Ainsi, les étudiants seront invités à produire un document témoignant de leur expérience. Ce document devra être soumis avant le 15 mai 2011. En plus de voir leur portfolio reconnu par la SAM, les participants auront la chance de gagner de beaux prix et surtout celle de vivre une expérience inoubliable. Tout le monde y gagne !

Pour s'inscrire ou pour des renseignements supplémentaires, les personnes intéressées sont priées de visiter le site de la Société Alzheimer de Montréal au : www.alzheimermontreal.ca

Conférences gratuites sur la maladie d'Alzheimer

La Société Alzheimer de Montréal offre des conférences gratuites qui ont pour but de fournir des renseignements pertinents sur la maladie d'Alzheimer et les maladies apparentées.

La prochaine conférence « *Maladie d'Alzheimer : Sa Li Vle Di Toutbon !* » se tiendra le 18 avril 2011 auprès de la communauté haïtienne. Des conférences sont aussi offertes en plusieurs langues, soit en français, en anglais, en portugais, en italien et en espagnol.

Planifiez votre conférence dès maintenant ! Pour vous inscrire ou pour obtenir de plus amples renseignements, composez le (514) 369-0800.



Groupes de soutien pour proches aidants



La SAM offre des groupes de soutien gratuits pour proches aidants et pour des personnes en phase précoce de la maladie. La session *Printemps* débutera le 25 avril 2011 et les séances seront disponibles dans plusieurs points de service dans la région de Montréal.

Sessions de jour et de soir disponibles
Sessions offertes simultanément avec les groupes pour Aidants (NDG seulement)
Tous les services sont offerts en français et en anglais

Les rencontres hebdomadaires d'une durée de 8 semaines seront suivies de rencontres mensuelles. Pour plus de renseignements et vous inscrire, veuillez communiquer avec Teresa Anuza au (514) 369-0800 poste 229.

Actualités

Voici une revue des articles et actualités qui touchent la maladie d'Alzheimer.
La SAM vous invite à consulter les textes intégraux sur son site Internet

Des chercheurs ravivent l'acuité du cerveau



Photo : François Roy,
Archives La Presse

Des chercheurs montréalais ont réussi à raviver l'acuité du cerveau de patients atteints de signes précurseurs de la maladie d'Alzheimer. Dix séances d'entraînement de la mémoire ont suffi pour cet exploit, qui pourrait retarder de deux ou trois ans l'apparition des symptômes : « Leurs performances ont augmenté de 20 à 30% pour devenir semblables à celles des gens non-atteints. On pourrait espérer gagner deux ou trois ans dans la progression de la maladie. » explique Sylvie Belleville, chercheuse en neuropsychologie à l'Institut universitaire de gériatrie de Montréal et auteure principale de l'étude.

Source : Mathieu Perreault, La Presse

Marcher plus pour une meilleure mémoire

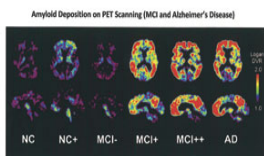


Photo : aal-persona.org

L'exercice cardiovasculaire modéré régulier, comme la marche, améliore la mémoire des plus de 55 ans et empêcherait un déclin des capacités mentales lié au vieillissement. Il s'agit de la première étude menée sur des adultes en bonne santé de plus de 55 ans et montrant des signes normaux d'atrophie de l'hippocampe, région du cerveau jouant un rôle clé pour la mémoire, expliquent les chercheurs des Universités de Pittsburgh (Pennsylvanie, est), d'Illinois (nord) et de Rice (Texas-sud), co-auteurs de cette étude. Les chercheurs ont constaté que les participants ayant fait de la marche régulièrement avaient accru le volume de leur hippocampe gauche et droit de 2,12 % et 1,97 % respectivement après un an. En revanche, les membres du groupe témoin ont subi une diminution de 1,40 et 1,43 % des deux mêmes régions cérébrales, un phénomène jugé normal avec le vieillissement. Selon ces derniers, l'exercice cardiovasculaire dope les niveaux d'une protéine appartenant à une famille de facteurs neurotrophiques essentiels à la survie et à la régénérescence des neurones, clés pour former de nouvelles capacités à mémoriser.

Source : Cyberpresse

Le rôle de l'insuline mis en valeur



Media of
NeuroImage (2013) 267:100-112

Une recherche, publiée en ligne dans l'édition de mars du Journal of *Clinical Endocrinology and Metabolism*, suggère que l'insuline pourrait avoir un puissant nouveau rôle à jouer dans la lutte contre la maladie d'Alzheimer. "Nos résultats montrent clairement que l'insuline a le potentiel d'un agent thérapeutique contre la maladie d'Alzheimer", indique le Dr Paresh Dandona, professeur de médecine à l'École de médecine et biomédicale Sciences dans un communiqué de l'Université de Buffalo (New York). Une faible dose d'insuline aurait pour effet de supprimer l'expression dans le sang de quatre protéines impliquées dans la maladie d'Alzheimer.

Source : Âgeville.com

Actualités : www.alzheimermontreal.ca

Cercle des partenaires

Digne de mention

Bal de la Société Allemande de Montréal



Le 14 mai prochain, la Société Allemande de Montréal tiendra son bal annuel à la salle de Bal du Marriott Château Champlain.

Cet événement jouit d'une longue histoire et est devenu un incontournable de la scène montréalaise. Tous les profits iront à la Société Alzheimer de Montréal et au *AvH German International School in Baie-d'Urfé*. Pour plus d'informations et réserver votre place, composez le (450) 465-0872 ou deutschegesellschaft@videotron.ca.

Soirée Memento

Un groupe d'étudiants en organisation d'événements à la Zoom Académie de Montréal a organisé une collecte de fonds pour venir en aide à la SAM.

C'est à l'Espace Griffintown que plus de 200 personnes ont assisté à des prestations d'humour et à une vente aux enchères dirigée par Yvon Lambert, légende du Canadien de Montréal. La somme de 2 230 \$ a été amassée et nous remercions les nouveaux diplômés de la Zoom Académie : David Beaulieu, Mélanie Bédard, Martin Massé, Sophie-Anne Pelletier, Stéphanie Brière et Sylvie Vénard.

« Westmount One »

Le 11 novembre 2010, le complexe résidentiel « Westmount One » célébrait son 5^e anniversaire. À l'occasion de cet événement, le personnel, les résidents et leurs familles ont été conviés à un concert-bénéfice dont les profits furent versés à la Société Alzheimer de Montréal.



Stephen Ray, Caron Gelber, Carol Steers et Aaron Gelber.

Monsieur Timothy Hutchins, première flûte de l'Orchestre Symphonique de Montréal, ainsi que sa conjointe, Madame Janet Creaser, pianiste de grande renommée, ont charmé l'assistance lors de ce concert.

Cet événement avait été organisé par Monica Margolis, directrice des loisirs, Carol Steers, directrice du marketing et Stephen Ray, directeur exécutif du Westmount One.

Nous les remercions de tout cœur. Ils ont permis d'amasser près de 2 000 \$.

Des sous pour des bisous

Une idée originale d'amasser des fonds pour la Société Alzheimer de Montréal

Lors de leur mariage, il y a quelques années, deux jeunes innovaient afin de soutenir la cause. Ils eurent l'idée d'émettre une « contravention amicale » aux invités cognant leurs cuillères contre leurs verres pour demander aux mariés de s'embrasser. Cette « contravention » incitait la personne à remettre un don à la SAM. Lors de la traditionnelle danse des mariés, durant laquelle les invités sont appelés à épinglez de l'argent sur la robe ou le costume des mariés, pourquoi ne pas ramasser cet argent pour la cause ! Ou encore, la « jarretière » et le bouquet de la mariée pourraient être mis aux enchères au profit de la SAM.

Nous vous proposons de vous aider dans la création d'un événement dans le cadre de vos célébrations. Laissez libre cours à votre imagination et aidez la cause!



remettra une partie des profits de la vente de **Myosotis** à la SAM.

Pépinière Jasmin
6305, boul Henri-Bourassa O
Saint-Laurent,
QC H4R 1C7
(514) 332-2978

www.jardinjasmin.com



Le **Myosotis** est la fleur emblème des Sociétés Alzheimer

Les événements

Conférences

Conférence grand public sur la maladie d'Alzheimer



Le Dr Sven Joubert s'adresse au public

À l'occasion du mois de la sensibilisation à la maladie d'Alzheimer, la SAM avait le plaisir d'inviter le public à la conférence « J'ai la mémoire qui flanche ».

Le public a répondu en grand nombre à cet appel. Ils ont profité de la présence du Dr Sven Joubert pour s'informer et poser des questions sur les signes précurseurs de la maladie, le diagnostic ainsi que les changements de la mémoire. Les gens présents ont aussi bénéficié d'un vibrant témoignage de l'animateur de la conférence, M. Patrice Roy, journaliste présentateur du *Téléjournal 18H* à Radio-Canada. L'événement a également permis de faire découvrir l'exposition « Espaces et couleurs » aux visiteurs. Il s'agit d'une exposition d'œuvres réalisées par des participants aux séances Art-thérapie offertes par la Société Alzheimer de Montréal.

La réussite de cet événement repose sur la précieuse collaboration de MM. Joubert, Roy, de nos bénévoles et artistes ainsi que sur la contribution de nos partenaires : le Complexe Desjardins et la Fédération des médecins spécialistes du Québec. Nous les remercions de leur soutien et nous remercions chaque personne présente ayant fait de cette journée un grand succès.

Conférence internationale sur la maladie d'Alzheimer

La 26^e édition de la Conférence internationale sur la maladie d'Alzheimer fut présentée à Toronto du 26 au 29 mars 2011. Le thème central de la conférence « *La face changeante de la démence* » a suscité une réflexion sur les orientations de la recherche et la compréhension d'une maladie en constante évolution. La SAM y a présenté :

“*Empreintes de mémoire*”, par Laura Guerschanik et Dayna Morrow. Une présentation mettant en évidence les points saillants d'un atelier conçu pour que les professionnels de la santé puissent mieux répondre aux besoins des personnes atteintes.

Mme Guerschanik a également présenté “*Le nouveau guide d'éducation*”. Ce dernier vise à favoriser des meilleures pratiques chez les familles, les proches aidants et les professionnels de la santé en privilégiant l'approche centrée sur la personne.

“*L'expérience de déménager un(e) conjoint(e) atteint(e) de la maladie d'Alzheimer ou d'une maladie apparentée dans un environnement de soins de longue durée*” par April Hayward. Madame Hayward, directrice des programmes et services à la SAM, y abordait les conclusions de sa recherche produite dans le cadre de son projet de mémoire en travail social.

“*Essais d'interventions non-pharmacologiques auprès des personnes atteintes des troubles cognitifs*” par Dr. Dolly Dastoor, chef clinico-administratif, Programme de démence avec comorbidité psychiatrique à l'Institut Douglas; professeur adjoint au département de Psychiatrie de l'Université McGill et au Centre McGill d'études sur le vieillissement, membre du conseil d'administration de la SAM.

“*Développer des programmes et services à l'intérieur de services culturels et sociocommunautaires : Évaluation des besoins*” par Dr Nora Kelner, Ph.D., neuropsychologue à la Clinique de la mémoire de l'Hôpital général Juif; présidente du conseil d'administration de la SAM, et par le Dr. Rita Bonar, M.T.S., Ph.D., département d'éducation spécialisée du Collège Vanier, membre du conseil d'administration de la SAM. Une présentation orientée sur les résultats d'une étude sur l'évaluation des besoins menée en 2000 et sur les priorités identifiées dans le *rapport Bergman* (2009).





Agir comme aidant naturel pour une personne qu'on aime et qui souffre de la maladie d'Alzheimer peut être très exigeant. Afin de comprendre le stress et la tension entourant cette expérience, le Centre d'études sur le stress humain souhaite écouter et ainsi apprendre des expériences d'aidants naturels. Grâce à la Société Alzheimer de Montréal (SAM), nous avons eu la chance d'interviewer deux aidantes — Jacqueline et Odette — qui portent assistance à leur mari. Nous avons également eu le privilège de discuter avec la directrice des programmes et des services de la SAM, madame April Hayward. Les aidants naturels font face à plusieurs défis et responsabilités qui changent selon le stade de la maladie. Lorsqu'on leur demande leur plus grand défi, tous les aidants mentionnent l'immense énergie requise, ce qui implique souvent le fait de vivre au même rythme que l'autre personne. Odette mentionne d'ailleurs : « Sur une base quotidienne, nous devons apprendre à offrir des soins. Après tout, nous ne sommes pas nécessairement formés pour être aidants naturels. C'est une expérience nouvelle. »

Jacqueline mentionne qu'il est difficile d'accepter le changement de rôle : « J'ai dû accepter de ne plus avoir le mari que j'ai déjà eu. Je suis devenue sa mère au lieu de sa femme. » Selon madame Hayward : « Avec la maladie d'Alzheimer, il y a un impact émotif important. Voir une personne qu'on aime changer au fur et à mesure que la maladie progresse est douloureux et peut mener à des réponses de deuil complexes. »

Malgré les nombreux défis, les aidants naturels deviennent mieux outillés en adoptant des stratégies d'adaptation. Il semble que le fait de s'informer et d'apprendre à propos de la maladie et des ressources disponibles (comme les ateliers offerts par la SAM) soit d'une importance capitale, puisque ces services permettent d'augmenter son sens de contrôle à l'égard de la situation. « Plus nous en savons, meilleurs nous sommes en tant qu'aidants naturels », mentionne Odette. Les aidants mentionnent également qu'il est essentiel de prendre soin de soi en dormant adéquatement, en mangeant bien et en maintenant de bonnes relations avec les membres de notre famille et nos amis. Il est également recommandé d'assister régulièrement à des rencontres de groupes de soutien et de partager ses expériences avec un réseau social. Odette ajoute : « Le fait d'écouter les histoires des autres nous rappelle que nous ne sommes pas seuls et que, parfois, certains vivent des situations pires que les nôtres. » Les patients souffrant de la maladie d'Alzheimer bénéficient également beaucoup de la camaraderie qui règne dans de tels centres communautaires. « Lorsque mon mari va au centre de jour de la SAM, cela m'offre un certain répit et c'est vraiment bien pour lui puisqu'il socialise avec les autres et participe à des activités de stimulation cognitive et physique. Lorsqu'il revient à la maison, je trouve qu'il est de bonne humeur et a un meilleur appétit que d'habitude. » Ces stratégies peuvent être utiles pour la plupart des aidants naturels, mais il est important de reconnaître et de mentionner que les stratégies d'adaptation demeurent un choix individuel et peuvent dépendre de plusieurs circonstances.

Les aidants ont besoin d'un lot de support sous différentes formes, soit pratique ou émotif. Malheureusement, la plupart des aidants naturels rapportent qu'ils n'ont pas suffisamment de support. « Nous devons éduquer notre réseau social sur la façon de nous aider. Les membres de nos familles et nos amis ne comprennent pas nécessairement pourquoi la situation est stressante et comment ils peuvent aider », dit Jacqueline. Odette ajoute : « Je ne dirais pas que je reçois beaucoup de support. Mes enfants rendent visite occasionnellement, mais je comprends aussi qu'ils ont chacun leur vie et responsabilités à respecter. Nous pouvons seulement avoir des attentes raisonnables. » Lorsque nous demandons à madame Hayward de commenter sur le support généralement reçu par les aidants, elle nous dit : « Ils se disent fréquemment désappointés avec les ressources qui leur sont offertes et décrivent le tout comme étant parmi les plus grands défis et frustrations qu'ils doivent affronter. Des organisations comme la nôtre tentent de combler ces fossés existants et de promouvoir l'importance de créer des ressources. »

nts naturels partagent leur expérience

Le nombre de gens atteints de la maladie d'Alzheimer ainsi que d'autres démences augmente étant donné que la population mondiale vieillit. Cela souligne donc le grand besoin de fournir des ressources d'aide à tous les niveaux dans la société. Nous devons ouvrir et renforcer la communication entre les aidants naturels, les membres de leur famille ainsi que les réseaux sociaux qui permettent la communication et fournissent une aide inestimable. Dans les dernières années, nous avons vu certains progrès par rapport à la diminution du stigma associé à la maladie d'Alzheimer. La société commence à écouter et les gens sont de plus en plus au courant et sensibilisés aux mythes et réalités entourant cette maladie. En effet, les individus atteints de la maladie d'Alzheimer peuvent être impliqués dans des activités significatives et ce, à plusieurs stades de leur maladie. Par contre, certains stéréotypes comme celui qui prétend que les patients atteints de la maladie d'Alzheimer sont agressifs et dangereux ont de sérieuses implications. En effet, les aidants peuvent devenir isolés lorsque les membres de la famille sont inconfortables en présence du malade. « Nous ne nous sentons pas stigmatisés, mais nous sentons plutôt que la maladie est méconnue », dit Odette. « Plus les gens défieront le stigma associé à la maladie d'Alzheimer, moins les personnes nouvellement diagnostiquées et leurs aidants auront peur », nous dit madame Hayward.

Odette et Jacqueline veulent partager quelques messages importants aux nouveaux aidants. Laissez les individus atteints de la maladie d'Alzheimer s'impliquer dans autant d'activités que leur condition leur permet, partager vos expériences avec d'autres aidants, les membres de votre famille et votre réseau social élargi. Surtout, assurez-vous de maintenir vos relations existantes. Odette mentionne également l'importance de vivre un jour à la fois : « Nous ne savons pas ce qui arrivera et tout cela est très imprévisible. Il faut donc s'informer, être préparé le plus possible et accepter la situation. » Il est également important d'être réaliste : « Il est normal d'éprouver des difficultés d'adaptation et on ne doit pas se sentir coupable si on manque parfois de patience. Nous ne sommes pas des saints. On doit plutôt voir cela comme un signe qu'il faut demander de l'aide », suggère Jacqueline. « Le rôle d'aidant nous touche tous de différentes façons au cours de nos vies », souligne madame Hayward. Au fur et à mesure que le nombre d'aidants naturels augmente, la société doit apprendre à leur offrir un meilleur support et leur permettre de détecter des signes de stress chronique. Comme l'a dit Rosalynn Cater : « Il y a seulement quatre genres de gens dans ce monde — ceux qui ont été des aidants, ceux qui le sont, ceux qui le seront et ceux qui en bénéficient. »

Shireen Sindi, doctorante. Université McGill et Centre d'études sur le stress humain

Traduction : Marie-France Marin

Invitation au Musée : Le fil d'art



Dans le cadre du programme du Fil d'art, destiné aux personnes atteintes de la maladie d'Alzheimer et à leurs proches aidants, nous vous invitons à nouveau cette année au Musée des beaux-arts de Montréal. Le Fil d'art offre un espace de dialogue et de création à travers des visites animées par les guides éducateurs du musée. Chaque visite est unique et porte sur différents thèmes, artistes et expositions. Les visites sont suivies d'un atelier de création.

Ce programme pour les personnes atteintes de la maladie d'Alzheimer et leurs aidants est offert sans frais.

Dates différentes à chaque mois

Appelez-nous pour les connaître !

Le nombre de places est limité et l'inscription est requise. Vous pouvez réserver en communiquant avec Pascale Godbout par téléphone au 514-369-0800, poste 222 ou par courriel à pgodbout@alzheimermontreal.ca

Invitation à l'Assemblée publique

Société Alzheimer Society

MONTRÉAL



Notre assemblée publique se tiendra le lundi 20 juin 2011 à l'Hôtel InterContinental de Montréal. Cette assemblée se veut un espace de discussion ouvert à tous proposant un débat sur l'utilisation de la technologie dans l'accompagnement des personnes atteintes de la maladie d'Alzheimer : « Technologies de repérage et maladie d'Alzheimer : entre liberté et sécurité ». Elle sera suivie de l'Assemblée générale annuelle. Nombre de places limité. Inscription requise.

Hôtel InterContinental de Montréal
Édifice du Centre de commerce mondial de Montréal
360, rue St-Antoine Ouest
(Métro Square-Victoria)

PROGRAMME

- 15 h 00 Assemblée publique - « Technologies de repérage et maladie d'Alzheimer : entre liberté et sécurité »
- 16 h 30 Collation et présentation des lauréats du concours « Jeunes Gardiens de la mémoire »
- 17 h 15 Assemblée générale annuelle
(Veuillez vous référer à l'ordre du jour ci-dessous)

ORDRE DU JOUR DE L'ASSEMBLÉE GÉNÉRALE ANNUELLE

Ouverture de l'Assemblée générale annuelle
Adoption de l'ordre du jour
Adoption du procès-verbal 2010
Présentation du rapport sur les activités
Présentation des états financiers 2010-2011
Nomination des vérificateurs
Rapport du Comité – Mises en candidature
Élections
Levée de l'assemblée

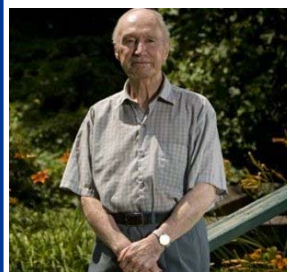
Nos bénévoles à l'honneur



Josette Bourdage

La Table de concertation des aînés de Montréal a honoré des bénévoles le 1^{er} décembre dans le cadre de son 10^e anniversaire. Mme Josette Bourdage s'est distinguée et une plaque honorifique lui a été décernée en ce jour de festivités.

Mme Bourdage offre sa collaboration à la SAM depuis maintenant six ans. Elle donne des conférences pour démystifier la maladie d'Alzheimer.



Jean-Pierre Senécal
Photo : David Boily,
La Presse

La SAM tient à souligner le titre de « Personnalité de la semaine » décerné à M. Jean-Pierre Senécal par *La Presse* et Radio-Canada.

Monsieur Senécal s'est impliqué auprès de la SAM durant de nombreuses années. Il met un terme à ses activités de bénévolat et nous lui exprimons toute notre gratitude pour son dévouement.

Nous félicitons et remercions Madame Bourdage ainsi que Monsieur Senécal
La SAM est fière de pouvoir compter sur des bénévoles dévoués
Nous vous invitons à devenir, vous aussi, membres de la grande famille de la SAM

Partagez vos souvenirs avec nous!



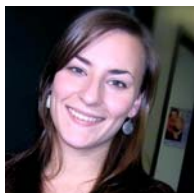
À l'aube de son 30^e anniversaire, la SAM vous invite à partager vos histoires et anecdotes. Une section du bulletin *Liaison* et un espace sur notre site Internet y seront consacrés. Il s'agit d'une occasion unique de se remémorer de précieux souvenirs, de saluer ces instants magiques ...ces moments qui seront gravés à tout jamais dans vos cœurs. Envoyez vos textes et photos à Esteban Bongiovanni : ebongiovanni@alzheimermontreal.ca.

La SAM célèbre ses 30 ans d'existence : 30 ans « Pour ne pas oublier »

Changements à la SAM

La Société Alzheimer de Montréal souligne le départ de Laura Guerschanik, coordonnatrice à l'éducation. Laura était avec la Société depuis presque huit ans. Sa contribution n'est certes pas étrangère au succès de la SAM. Nous considérons qu'elle a grandement contribué au développement de la Société, à sa crédibilité et à son rayonnement. C'est un rouage important qui nous quitte. Souhaitons-lui que ce soit pour des défis à sa mesure. Bonne chance et *MERCI* Laura.

Nous soulignons également l'arrivée de nouveaux membres au sein de notre équipe :



April Hayward, directrice des Programmes et Services. À l'emploi de la SAM depuis 2003, April occupait le poste de coordonnatrice à l'accueil et aux références. April est titulaire d'un baccalauréat en travail social et un baccalauréat ès Arts avec une majeure en psychologie de l'Université McGill. April poursuit présentement une maîtrise en travail social.



Harneet-Kaur Singh occupe le poste de coordonnatrice adjointe au programme d'éducation depuis janvier 2011. Harneet a obtenu un baccalauréat en kinésiologie en 2008 et poursuit une maîtrise en génie, concentration technologies de la santé à l'École de Technologie Supérieure (ÉTS). Elle possède une riche expérience de travail auprès des personnes âgées dans les établissements de santé. Harneet s'avère un atout pour l'équipe des programmes et services.



Élise Melanson occupe temporairement le rôle de coordonnatrice à l'accueil et références, soit jusqu'en septembre 2011. Élise apporte un vaste bagage en travail social, notamment au niveau de l'intervention téléphonique, de l'animation de groupes ainsi que du *counselling*. Avec les besoins grandissants des familles touchées par la maladie d'Alzheimer dans notre communauté, la SAM prête une oreille attentive à la communauté.

Nous vous invitons à vous joindre à nous pour leur souhaiter un franc succès dans leurs nouvelles fonctions.

Subvention

Le 19 décembre 2010, la ministre responsable des Aînés, Mme. Marguerite Blais procédait à l'annonce d'un programme de soutien pour les projets de répit aux proches aidants. Pour la SAM, cette aide se traduit par une subvention de 240 000\$ sur trois ans qui sera destinée au service de répit et stimulation à domicile.

Il s'agit d'un geste très apprécié reconnaissant la mission, mais également les efforts et les besoins de la SAM.



Horaire d'été

L'horaire d'été sera en vigueur du 4 juillet au 9 septembre inclusivement :

Lundi au jeudi	8 h 30 à 17 h
Vendredi	8 h 30 à 12 h

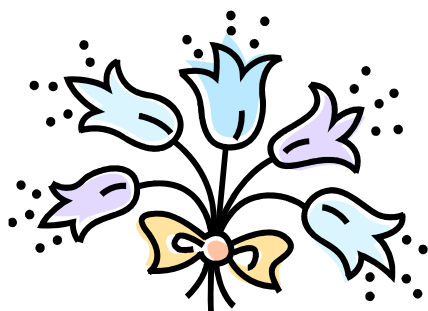
Les centres d'activités seront fermés les 2, 9, 16, 23 et 30 juillet.

Le programme « Répit et stimulation à domicile » interrompra ses activités pour la période du 3 au 16 juillet.

Nous voulons exprimer nos plus profondes condoléances aux familles qui ont perdu un être cher. Nous sommes reconnaissants à ceux et celles qui ont suggéré la Société Alzheimer de Montréal pour recevoir des dons à la mémoire de :

ABBOUD, Isabelle (Kassis)	DÉOM, Lise (Villeneuve)	LARAMÉE, Gérard	POIRIER, Rollande (Boissonneault)
ALLARD, Annette (Wolfe)	DÉPATIE, Vianney	LAUZON, Rémi	PORCHETTA, Maria
ALPHONSO, Rosa (Ortenzi)	DESCHAMPS, Réal	LAVOIE, Denise (Picard)	PRATTE, Robert
ANDRÉ, Rita (Jolicoeur)	DESCHESNES, Louise (Dufour)	LECLERC, Annie	PRUD'HOMME, René (Bissonnette)
ANDREYCHUK, Helen,	DEFORGES, Thérèse	LEGAULT, André	PRUNIER, Kaïa
ANEMAET, Ena (Jardine)	DESNOYERS, Yvon	LEGAULT, Murielle (Dubé)	RACICOT, André
ANTO, Georges	DIONNE, Ilda (D'Auteuil)	LEGAULT, Pierre	RACINE, Cécile (Lemoyne)
ARSENAULT, Yvonne (Diotte)	DOMINIQUE, Jeannine	LEGAULT, René	RATTÉ, Claire (Cusson)
AUDY, Johanne (Morin)	DOWSHENKO, Walter	LEMYRE, Eugène	RENZI, Pauline (Laurin)
BARECKI, Tadeusz "Teddy"	DUCHARME, Cécile (Robillard)	LEROUX, J. Henri	ROBERGE, Thérèse (Lafleur)
BEAUCHAMP, Raymond	DUMONT, Noëlla (Clavet)	LESPÉRANCE, Jacqueline (Poirier)	ROCHON, Rosaire
BEAULAC, Camilien	DUMOUCHEL, Louis-J.	LEVASSEUR, Francis « François »	ROGER, Irène (Courville)
BÉDARD, Rose-Hélène (Delisle)	DUPUIS, Thérèse (Soucy)	LEWIS, Patricia (Hinphy)	ROLLS, Dorothy Gladys (McMahon)
BEGG, Robert Arthur	DUSSAULT, Thérèse (Dansereau)	LIPARI, Jean	ROUSSEAU, Madeleine (Foucault)
BÉLANGER, Lucille (Mercier)	ELISIO, Gino	LOCAS, Huguette (Beaudin)	RUEL, Gisèle (Payant)
BENGLE, Jean	FAUBERT, Lise	LORD, Alfred	SABBAGH, Farrid
BENJAMIN, Thérèse (Paul)	FEKEN, Jean	MAHER, Mariette (Tanguay)	SAINT-AUBIN, Béatrice (Després)
BERNARDI, Ines (Caberlotto)	FISSET, Thérèse (Poirier)	MALLETTE, Andrée (Clavel)	SAINTE-MARIE, Jeannette (Riendeau)
BERTHIAUME, Jean-Guy	FLEURENT, Germaine (Bernier)	MANTHA, Louis	SAINT-PIERRE, Jean-Jacques
BERTRAND, Marcel	FOISY, Lucie (Saint-Pierre)	MARANDA, Roger	SANTELLA, Michele
BIZZARRO, Albert	FORTIN, Gertrude (Ouimet)	MARCHAND, Marie-Paule	SAVARIA, Émile
BLAIS, Yvette (Brazeau)	FRÉCHETTE, Rita	MARIER, Germaine	SCHRIER, Claire (Morenstein)
BLASKAVITCH, Monique (Dupuis)	FRENETTE, Aimé	MARTEL, Dolorès (Durette)	SENÉCAL, Juliette (Frenette)
BOISVERT, Raymond	GAGNON, Jeannine (Raymond)	MASELLA, Nicola	SENÉCAL, Pauline (Bédard)
BOUCHARD, Simonne (Larose)	GARIÉPY, Marcel	MATHERS, William T. "Bill"	SINOYIANNIS, Dimitrios
BOULERICE, Gilles	GAUTHIER, Marthe	MATHIEU, Clément	SISTO, Michele
BOULET, Armand	GÉLINAS, Georgette (Chartrand)	MAYER, Germaine	SLOAN, Béragère (Gagnon)
BOURGON, Gilberte	GENEST, Denise (Desilets)	MAZZA, Giuseppe	STENGER, Gabriella (Goldman)
BRUNETTI, Lucia (Mucci)	GIROUX, Micheline (Bénard)	McKENNA, Catherine (McCann)	TABAK, Tauba (Roth)
CABRAL, Maria Ernestina (De Medeiros)	GITKOW, Wanda	McLEAN, Beulah	TALARICO, Giuseppe
CARDIN, Cécile (L'Hostie)	GOLD, Jack	MEEES, Joan (Foster)	TEMERTY, Ilya
CASSOFF, Jack	GOUDREAU, Raymond	MÉNARD, Hubert	THERRIEN, Benoît
CHACAR, Nasek	GRAVEL, Gilles	MÉNARD, Juliette (Roux)	THOMPSON, Adeline
CHAMPAGNE, Carmella (Ortoso)	GRAY, Morris "Moe"	MICHON, Jacqueline (Pontbriand)	TOMKIEWICZ, Roland
CHAPDELAINE, Benoît	HALLÉ, Sylviane (Bouffard)	MIGIRDITSIAN, Dikran	TOTH, Pierre
CHARBONNEAU, Clément	HALLINAN, Ernest Patrick	MIOUSSE, Rollande (Bergeron)	TREMBLAY, Anselme
CHARLAND, Mercedes (Côté)	HATIN, Diane (Bégin)	MIRON, Regina (Roger)	TREMBLAY, Irène (Couture)
CHARLEBOIS, Marie-Claire (Spatz)	HÉBERT, Gilberte (Filiatrault)	MONAST, Jean-Paul	TREMBLAY, Pierre
CHARLEBOIS, Pierre	HENRY, Joan	MONDOUX, Andrée (De Villers)	TURCOT, Cécile (Lapointe)
CHEVRIER, Pierre	HÉTU, Léonard	MONDOUX, Léon	VACCARO, Rosina (Santella)
CLAUDE, Claudette	HOULE, Fernand	MONGEAU, Jeannette	VERRUCCI, Costanza (Antenucci)
COLANGELO, Clairette (Beauchamp)	JAACOBI, Shlomo	MONTANARO, Maria	VINCENT, Jules
COLLINS, Marjorie (Larner)	JANELLE, Irène (Houle)	MONTPETIT, Henriette	WHITE, Howard William
COLOGGI, Hilda (Beaven)	JESSOP, Angèle (Godin)	MORACHE, Pierre	ZALOWICZ, Masha (Bocian)
COMTOIS, Lauréanne (Roy)	JODOIN, Jean-Paul	MORIN, Regina (Roger)	
COSTA, Ida (Muio)	JOUVERT, René	MORRISSETTE, Jacques	
CÔTÉ, Cécile (Leduc)	KAIZER, Morris "Moe"	NACHAJ, Arkadiusz "Arthur"	
CÔTÉ, Guy	KANE, Suzanne (Léger)	NAULT, Jeanne (Moody)	
CÔTÉ, Hermine (Beaule)	KATZ, Myer	NOËL, Marcel	
CUMMINGS, Gordon	KELLY, Olivia (Fawcett)	OFSHITZER, Sylvia	
CYR, Jean-Pierre	KNOWLES, Josephine Armstrong (Tilton)	OUELLETTE, Réal	
DAIGNEAULT, André	KORMOS, Erica	PAGÉ, Victor	
DAOUST, Gilles	LA GIORGIA, Giuseppina (Cucuzzella)	PALLADINI, Maria (Scarfo)	
DAUPHIN, Rachel (Trudeau)	LAHEY, Dalton	PAQUETTE, Rita (Leroux)	
DAY, Anna (Hagopian)	LALIBERTÉ, Bertrande	PARENT, Alphonse	
DE BELLEFEUILLE, Aldéric	LALIBERTÉ, René	PAWLY, Joséphine (Caddemi)	
DEL BALSIO, Maria Pasquale (Panzera)	LAMBERT, Gérard	PEARSONS, Glenford W.	
	LANDREVILLE, René	PETITCLERC, Jeannine (Aubry)	
	LANGEVIN, Annette (Leroux)	PETRACONE, Maurice	
	LAPIERRE, Claire L.	PICARD, Marie-Jeanne (Tremblay)	
		PINES, Linwood H.	
		PLAMONDON, Yolande (Cossette)	

Cercle des Amis de la SAM



Chaque année, alors qu'arrive le printemps, nous vous encourageons à renouveler votre adhésion au Cercle des Amis de la Société Alzheimer de Montréal.

En tant que membre de la Société Alzheimer de Montréal, vous êtes préoccupé par le sort des milliers de familles montréalaises touchées par cette terrible maladie. Sans votre générosité, nous ne pourrions leur offrir tous nos services.

En devenant membre, c'est notre crédibilité et notre rayonnement auprès de la population que vous endossez. Par votre contribution, vous devenez ambassadeur de notre cause.

Aussi, vous réalisez l'importance d'offrir aux personnes atteintes et à leur famille l'expertise et le professionnalisme de nos programmes et services. Qui peut devenir membre ? Toute personne ayant à cœur la mission de la Société Alzheimer de Montréal.

Les avantages de devenir membre :

- Participer à l'assemblée générale annuelle;
- Joindre, sur invitation, l'un des comités mis en place par le Conseil d'administration;
- Contribuer au financement des programmes et services de la Société Alzheimer de Montréal, incluant le programme national de recherche sur la maladie d'Alzheimer et les maladies apparentées;
- Soutenir les membres du personnel de la Société Alzheimer de Montréal dans sa mission visant à aider les personnes atteintes et les proches aidants.

Merci d'être de tout cœur avec nous et de nous faire confiance. Soyez assurés que nous faisons tout notre possible pour en être dignes.

*Plus que jamais
nous faisons appel à votre générosité...*

Bulletin Liaison

Volume 30, numéro 1, Printemps 2011

Notre mission

La Société Alzheimer de Montréal vise à alléger les conséquences sociales et personnelles de la maladie d'Alzheimer et des maladies apparentées, ainsi qu'à promouvoir la recherche de leurs causes et remèdes.

Le présent bulletin est publié par la Société Alzheimer de Montréal et distribué à ses membres, aux entreprises, aux établissements de santé et de services sociaux, ainsi qu'aux personnes manifestant un intérêt pour la maladie d'Alzheimer et les maladies apparentées. Il est disponible dans les deux langues officielles.

Conception : Esteban Bongiovanni

Collaborateurs : Louise Charron, Sindi Shireen,

Le personnel

Directeur général : Gérald Hubert, M.B.A.

Directrice du financement : Jocelyne Évraire

Directrice des programmes et services : April Hayward

Coordonnateurs : Teresa Anuza (Services aux familles), Laurence Beaumier-Grant (Services de soutien), Esteban Bongiovanni (Communications), Raffaella Cavaliere (Centres d'activités), Pascale Godbout (Sensibilisation), Réginald Godin (Développement du financement et bénévoles), Élise Melanson (Accueil et Références) Harneet-Kaur Singh (Éducation)

Adjoints : Ginette Boisjoly (Documentation), Pierre Bourassa (Direction), Denise Langevin (Financement), Lucie Sylvestre (Réception & Programmes et services).

Répét et stimulation à domicile : Linda Banks (T.E.S.), Kathleen Benakoun (Réc. certifiée), Claire O'Brien (T.E.S.), Julie Daigle (T.E.S.), Sabrina Mazza.

Centres d'activités

Chefs d'équipe : Linda Banks (T.E.S.), Kathleen Benakoun (Réc.), Melinda Di Minno (Réc.).

Animatrices : Annie Bouthillier (Réc. Certifiée), Helen-Anne Chehab (Réc.), Nicole Albano Colero (T.E.S. 2^e année), Christina F. Codignotto (T.E.S.), Deborah Cooper (T.E.S.), Suzanne Paquette (Inf.), Pierrette Pépin (Aux.fam.), Linda Scalzo (T.E.S. 1^{re} année), Laura Skrupskas (Gérontologie),

Groupes de soutien

Animateurs : Luc Armand (intervenant), Luc Boudreau (T.S.), Elaine Clavet (T.S.), Bernie Goulem (inf.), Christine Henri, Huguette Pagé (intervenante), Cristina Roos, Lynda Thériault.

Le conseil d'administration

Comité exécutif

Présidente : Nora Kelner, Ph.D.
Vice-président : Michael Greenberg, B. Com.
Secrétaire : G. Barry Weldon, Ing., M.B.A.
Trésorier : Joseph Havas, C.A.
Administrateurs : Mona Beck, BScN, M.Ed et Lisette Joly, LL.L.

Administrateurs

Rita Bonar, Ph.D. Michael Litwin, C.A.
Hildegard Brack, Ph.D. Luc Thibaudeau, LL.L.
Norman Crutchfield, M.B.A. John R. Walker, M.T.S.
Roz Friend, B.A. Dip. Ad Ed Danielle Coupal, C.A, M.B.A
Dolly P. Dastoor, Ph.D.

Dépôt légal : ISSN 1188 – 1836

Bibliothèque et Archives nationales du Québec

Bibliothèque et Archives Canada

Numéro d'enregistrement : 10798 7448 RR0001